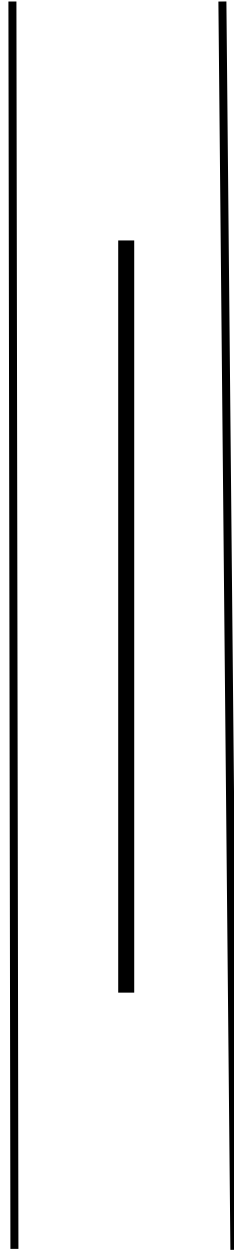


Response Matrix Plan-2075



नेपाल रेडक्रस सोसाइटी

जिल्ला शाखा, दार्चुला

प्रकाशन मिति : २०७५ (२०१८)

प्रकाशक : नेरेसो, दार्चुला जिल्ला शाखा

सर्वाधिकार : नेरेसो, दार्चुला जिल्ला शाखा

प्राविधिक सहयोग : NRCS DP-DRR Program

फोन नं. : ०९३ ४१०१३३, ०९३ ४२००७८

फ्याक्स नम्बर : ०९३ ४१०१३३

इमेल : darchulanrcs72@gmail.com

वेबसाइट : www.nrcs.org

संक्षिप्त शब्दहरूको सूची:(Abbreviations)

DAO	:	District Administration office
DDMC	:	District Disaster Management Coomittee
DEOC	:	District Emergency Operetaing Center
NRCS	:	Nepal Red Cross Society
CERT	:	Community Emergency Response Team
CRRT	:	Community Rapid Response Team
DMC	:	Disaster Management Committee
DPRP	:	Disaster Preparedness for Response Plan
DTO	:	District Technical Office
DPHO	:	District Public Health Office
D-WASH-CC	:	District Water, Sanitation and Hygiene Coordination Committee
FCHV	:	Female Community Health Volunteer
GBV	:	Gender Based Violence
HW	:	Health Worker
IEC	:	Information, Education and Communication
IRA	:	Initial Rapid Assessment
MIRA	:	Multi-Cluster Initial Rapid Assessment
MoU	:	Memorandum of Understanding
NGO	:	Non Government Organization
INGO	:	International Non Government Organization
NFRI	:	Non Food Relief Items
ORT	:	Oral Re-hydration Therapy
PVCA	:	Participatory Vulnearability and Capacity Assessment
PWD	:	People with Disability
QRT	:	Quick Response Team
RRT	:	Rapid Response Team
SAM	:	Severe Acute Malnutrition
SFP	:	Supplementary Feeding Programme
SOP	:	Standard Operating Procedure
V-WASH-CC	:	Village Water, Sanitation and Hygiene Coordination Committee
WASH	:	Water Supply, Sanitation and Hygiene
WDO	:	Women Development Officer
WSSDO	:	Water Supply and Sanitation Division Office
NDRT	:	National Disaster Response Team
DDRT	:	District Disaster Response Team
CADRE	:	Community Action for Disaster Response
PHiE	:	Public Health in Emeargancy
WASH	:	Water Sanitaion and Hygine

विषय सूची

भाग- १

१. जिल्लाको चिनारी	५
१.१ भौगोलिक विवरण	५
२. योजनाको आवश्यकता र महत्व	७
३. जिल्लाको राजनीतिक विभाजन	८
४. जिल्लाको जनसंख्या विवरण	८
५. भुकम्पको इतिहास	९

भाग-२

१. प्रतिकार्यको तयारी	९
२. भुकम्प उद्धारसँग प्रत्यक्ष सरोकार राख्ने निकाय	१०

भाग-३

१. प्रतिकार्य तालिका	११
----------------------	----

भाग-४

अनुसूचीहरु

१. दार्चुला जिल्लाका प्रकोप पूर्व तयारीका लागि उपलब्ध स्रोत साधन	२०
२. जिल्लामा उपलब्ध खोज तथा उद्धार सामग्रीहरु	२१
३. क्षेत्रगत निकायको सम्पर्क सूची	२२
४. स्थानीय तहका प्रमुख तथा प्रशासकीय अधिकृतहरुको सम्पर्क नम्बर	२२
५. जिल्ला स्थित कार्यालय प्रमुखहरुको सम्पर्क नम्बर	२३
६. जिल्ला स्थित एम्बुलेन्स	२६
७. जिल्ला शाखामा रहेका तालिम प्राप्त जनशक्तिहरु	२६
८. सञ्चार र पत्रपत्रिका	२७
९. नेपाल रेडक्रस सोसाइटी जिल्ला शाखाको सांगठनिक संरचना	२७
१०. विपद् व्यवस्थापनको सांगठनिक संरचना	३०

भाग- १

१. जिल्लाको चिनारी :

नेपालको परिवर्तित भौगोलिक एवं राजनीतिक संरचना अनुसार दार्चुला जिल्ला सुदूरपश्चिम प्रदेशमा अवस्थित छ। जिल्लाको सिमाना एसिया महादेशका दुई शक्तिशाली राष्ट्र भारत र चीनसंग जोडिएको छ। दार्चुला जिल्लाको नाम दार्चुला कसरी रहन गयो भन्ने सम्बन्धमा कुनै लिखित प्रमाण प्राप्त नभएतापनि विभिन्न किंवदन्तिहरू सुन्न पाईन्छन्। दार्चुला शब्द उच्चारण गर्दा दारचूला भए पनि स्थानीय भाषाको दुईवटा शब्द धार र चूला बाट विकसित भएको हो। स्थानीय भाषामा धारको अर्थ पहाडको अग्लो चुचुरो र चुलाको अर्थ चुल्हो हुन्छ। यस भेगमा खान पकाउन प्रयोग गरीने चुल्होहरू प्रायः एक समानका तिन ओटा ढुङ्गाहरूमा माटो पोतेर चुचुरो को आकारमा बनेका हुन्छन्। यसरी तिनै तिर चुचुरो (धार) जस्तो चुल्हो बनाई खान पकाउने ठाउँ भएकोले धारचूला नाम रहेको र धारचूला पछि अपभ्रंस भई दारचूला र त्यसपछि दार्चूला बन्न गएको हो भन्ने एक थरिको भनाई रहेको छ भने अर्का थरीले यो क्षेत्रमा तपस्या गर्न आएका व्यास ऋषिले यो क्षेत्रमा पहाडहरूको चुल्हो बनाएर भोजन पकाएकाले पौराणिक कालदेखि नै यो क्षेत्रको नाम दार्चूला रहन गएको भनाई छ।

१.१ भौगोलिक विवरण

सुदूरपश्चिम प्रदेश अर्न्तगत महाकाली अञ्चलका ४ जिल्लामध्ये दार्चूला पनि एक हो। यस जिल्लाको पूर्वमा बझाङ्ग जिल्ला, पश्चिममा भारतको उत्तराञ्चल प्रदेशको पिथौरागढ जिल्ला, उत्तरमा चीनको स्वशासित क्षेत्र तिब्बत र दक्षिणमा बैतडी जिल्ला रहेको छ। विश्व मानचित्रमा २९° ३६' उतरी अक्षांस देखि ३०° १५' उतरी अक्षांससम्म र ८०° २२' पूर्व देशान्तर देखि ८१° ०९' पूर्व देशान्तरसम्म फैलिएको यस जिल्लाको जम्मा क्षेत्रफल २३२२ वर्ग कि.मी रहेको छ। यो जिल्लामा समुद्र सतहबाट ५१८ मीटरको उचाई देखि ७१३२ मिटर सम्मको उचाई भएको अपि हिमाल यस जिल्लाको प्रमुख आकर्षण हो। त्यस्तै चीनको तिब्बत क्षेत्रमा अवस्थित हिन्दुहरूको महत्वपूर्ण तीर्थस्थल तथा पर्यटकीय महत्वसमेत बोकेको मानसरोवर जाने नेपालको प्रमुख मार्गको रूपमा दार्चूला जिल्लाको चर्चा पाएको छ।

१. अक्षांस २९° ३६' देखि ३०° १५' उत्तर सम्म
देशान्तर ८०° २२' देखि ८१° ०९' पूर्व
२. सिमाना :: पूर्व बझाङ्ग पश्चिम भारतको पिथौरागढ जिल्ला
उत्तर तिब्बत (चीन), दक्षिण बैतडी जिल्ला
३. क्षेत्रफल २३२२ वर्ग कि.मी.
४. औषत लम्वाई ९२.५ कि.मी
५. औषत चौडाई ४२.५ कि.मी

(ख) भौगोलिक विभाजन :भौगोलिक दृष्टिकोणले दार्चूला जिल्लालाई ४ भागमा बाड्न सकिन्छ,

अ) नदीले बनाएको फाट तथा बेसीहरू (समथर प्रदेश) :

महाकाली, चौलानी र अन्य त्यस्तै ठूला खोला नालाहरूको किनारमा अवस्थित भित्री मधेशसंग तुलना गर्न सकिने समथर उब्जाउ फाँटहरू समथर प्रदेश अर्न्तगत पर्दछन्। जिल्लाको प्रमुख अन्न भण्डारको रूपमा रहेको यो फाँट र बेसीहरूमा जनसंख्याको चाप पनि अत्याधिक रहेको छ। महाकाली र शैल्यशिखर नगरपालिका उकू, लाली, दत्तू, गोकुलेश्वर, शिखर, देथला, धाप, खलंगा आदि गा.वि.स हरु यस प्रदेशका उदाहरण हुन्।

आ) पहाडी भाग :-

यस जिल्लाको मध्यभागमा रहेको उच्च समस्थली यस प्रदेशअर्न्तगत पर्दछन् । समथर भू भागको तुलनामा केही कम उत्पादन हुने भएतापनि अपेक्षाकृत उब्जाउ क्षेत्र नै मानिन्छ । शंकरपुर, भगवती, रानीशिखर, रिठाचौपाता, ग्वानी, डाडाकोट, हिकिला, आदि गा.वि.सहरु यस प्रदेशमा पर्दछन्।

इ) लेकाली भाग :-

लेकाली भाग प्राकृतिक सौन्दर्यताले भरीपूर्ण तर अन्न उत्पादनका दृष्टिकोणले कम उर्वर छ । प्रायः हेमन्त ऋतुमा हिमपात हुनु यस भागको विशेषता हो । लेकाली प्रदेश अर्न्तगत सुन्सेरा, राप्ला, खण्डेश्वरी, घुसा, इयरकोट आदि गा.वि.स.हरु पर्दछन् ।

ई) हिमाली भाग :-

जिल्लाको उत्तरपट्टिको चीनको स्वशासित क्षेत्र तिब्बत संग सीमा जोडिएको सामान्यतया बाह्रै महिना हिँउले ढाकिएको क्षेत्रमा उत्पादन मात्रै होइन मानिसहरुको बसोबाससमेत नगण्य छ । हिँउदमा तल बेसी खलंगा भर्ने र गृष्ममा फर्किने यहाँ बसोबास गर्ने ब्याँसी (सौका) समुदायको प्रमुख बासस्थान भएको व्यास गा.वि.स यस प्रदेशको उदाहरण हो ।

(ग) प्रमुख नदी ताल तलैया सम्बन्धी विवरण :

नेपाल र भारतको सीमा नदीको रुपमा बग्ने महाकाली नदी र यस जिल्लाको पूर्वपट्टि बैतडी जिल्ला संग जोडिएर बग्ने चमेलिया नदी दार्चुला जिल्लाका प्रमुख नदीहरु हुन । यी ठूला नदि बाहेक यहाँ तिकरंखोला ,कालागाड ,नौगाड ,थालीगाड ,लास्कु खोला ,आदि उल्लेखनिय खोलानाला हुन् । दार्चुला जिल्ला जलस्रोतको हिसाबमा धनी जिल्लाका रुपमा चिनिन्छ । यहाँ रहेका नदीनालाहरुमा लघु तथा बृहत जलविद्युत आयोजनाहरु संचालन गर्न सकिने सम्भावना रहेको छ । हाल चौलानी नदीमा ३० मेगावाट क्षमताको जलविद्युत आयोजना निर्माणको क्रममा रहेको छ । यस जिल्लामा सुरमासरोवर, ब्रह्मदह, रिडदे ताल, आदि ताल तलैयाहरु रहेका छन् ।

१.२ भुकम्प प्रतिकार्य तालिका योजनाको उद्देश्य

दार्चुला भुकम्पीय जोखिमका दृष्टिकोणले उच्च जोखिममा पर्ने जिल्ला हो । क्षमता र संकटासन्नता (जोखिम) को समान तथा विपरीत सम्बन्ध रहने भएकाले यो जोखिम अभै बढि हुने देखिन्छ । दार्चुलाको भौगोलिक विकटता, घरहरुको अवस्था र हाम्रो पूर्व तयारीको वर्तमान स्थिति हेर्दा मध्यम खाले भुकम्पले पनि हामीलाई ठूलो क्षति गर्ने कुरा निश्चित हो । तसर्थ पूर्व तयारी स्वरुप यो भुकम्प प्रतिकार्य तालिका योजना निर्माण गरिएको हो । यसका उद्देश्यहरुलाई निम्नानुसार देखाउन सकिन्छः

१.२.१ सामान्य उद्देश्यः

सम्भावित भुकम्पले निम्त्याउने विपद्लाई न्युनीकरण गरी विपद्को बेलासमेत न्युनतम मानवीय सेवालाई निरन्तरता दिने ।

१.२.२ विशिष्ट उद्देश्यः

- (क) प्रकोप आएसँगै सबैसँग समन्वय गरेर प्रभावकारी परिचालन र व्यवस्थापन गर्ने
- (ख) विपद्को अवस्थामा आई पर्ने समस्याहरुलाई समाधान गर्नको लागि प्रष्ट निर्देशन गर्ने
- (ग) विपद्का बेला मानवीय सहयोगको प्रत्याभूति गराउने
- (घ) जोखिममा रहेका समुदायलाई मर्यादित हिसाबले पुनर्स्थापना गर्न सहयोग गर्ने
- (ङ) जोखिमहरुलाई न्युनीकरण गर्न आवश्यक पर्ने स्रोत, साधन तथा जनशक्तिको

पहिचान गर्ने

- (च) उद्धार, राहत तथा पुनर्स्थापनाको कामलाई जवाफदेही र उत्तरीदायी बनाउने
(छ) विपद्पछिको मानवीय सहयोगलाई व्यवस्थित तथा प्रभाकारी बनाउने

२. योजनाको आवश्यकता र महत्व

कुनै पनि कामलाई व्यवस्थित, उद्देश्यमूलक र प्रभावकारी रूपमा सम्पादन गर्न योजनाको आवश्यकता पर्दछ । समान्य अवस्थामा सम्पादन गर्नु पर्ने कामहरूका लागि समेत योजनाको आवश्यकता पर्ने कुरालाई स्वीकार गरिएको अवस्थामा विषम परिस्थिमा कार्य सम्पादन गर्न, विषम परिस्थितिमा मानवीय मूल्य मान्यता, परम्परा, आत्यावसकता जस्ता कुरालाई ख्याल राख्दै विशेष खालको योजनाको आवश्यकता पर्ने गर्दछ । विपद्को बेलाको विगतको अनुभव, विपद्को बेला अन्य ठाउँमा सञ्चालन गरिने प्रतिकार्यको रूपरेखा, परिस्थिति अनुसार गरिनु पर्ने प्रतिकार्यको काम आदिलाई मध्यनजर गरेर निर्माण गरिएको योजनाले जस्तो सुकै परिस्थितिमा पनि प्रतिकार्यलाई प्रभावकारी रूपमा सञ्चालन गर्ने मात्रै नभएर सामाजिक न्याय, मानवीय मूल्य मान्यतालाई समेत ख्याल गरेर पारदर्शी हिसाबले काम गर्न, प्रतिकार्य सम्पादन गर्न सहज बनाउँछ ।

दुर्गम क्षेत्रहरूमा रहेका बस्तिहरू, निक्कै टाढा टाढा रहेका घरहरू, भुकम्पीय जोखिमलाई धान्नै नसक्ने घरहरू, एक बस्तिबाट अर्को बस्तिसम्म पुग्न लाग्ने घण्टौको बाटो, सडक र यातायातको सिमितता, भिराला पहाडबाट भुकम्पका बेला भर्न सक्ने पहिरो, प्रतिकार्य गर्न आवश्यक पर्ने स्रोत, साधान र जनशक्तिको अभाव तथा पर्याप्त पूर्व तयारीको अभावका कारण जिल्ला भुकम्पको प्रकोपपछि उच्च जोखिममा जाने कुरा प्रष्टै छ । ठूलो भुकम्प आउने बित्तिकै बाटोहरू बन्द हुने, सञ्चार अवरुद्ध हुने र घेरै बस्तिहरू ध्वस्त हुने सम्भावना रहेकाले धनजनको अपुरणीय क्षति हुन सक्ने सम्भावना निक्कै बढी छ । यसरी धनजनको निक्कै क्षति हुने अवस्थामा हामीले प्रतिकार्यका लागि प्रष्ट तालिका सहित योजना बनाउनु आवश्यक भएको छ ।

यो भुकम्प प्रतिकार्य तालिका योजनाले भुकम्पछि लगत्तै कसरी काम सुरु गर्ने, कसरी जनशक्ति परिचालन गर्ने, जिम्मेवारी कसको हुने ? भन्ने जस्ता आधारभूत कुराहरूलाई प्रष्ट पारेको छ । भुकम्प गएको जानकारी पाउने बित्तिकै कसरी जिल्ला प्रकोप उद्धार समिति क्रियाशील हुने, कलस्टरहरूलाई कसरी परिचालन गर्ने, खोज तथा उद्धारलाई कसरी अगाडि बढाउने, प्राथमिक उपचार, अस्थायी आवास, सरसफाइ तथा खानेपानीको क्षेत्रमा कसले कसरी काम गर्ने भन्ने वारेमा समेत योजनाले प्रष्ट तालिकाले दिएकाले तालिकाको जानकारी राखी विपद् प्रतिकार्यमा संलग्ने हुने व्यक्तिहरूले आफ्नो कार्यक्रमलाई प्रष्टसंग अगाडि बढाउन सक्ने स्थिति सिर्जना गर्नेछ ।

३. जिल्लाको राजनैतिक विभाजन

देश संघीय राज्य व्यवस्थामा गएसँगैको राज्य पुनर्संरचनाले साविकका ३६ गाविस र १ नगरपालिकालाई २ नगरपालिका र ७ गाउँपालिकामा विभाजन गरेको छ । एक संघीय संसदको सदस्य निर्वाचित हुने निर्वाचन क्षेत्र र २ प्रदेश सभा सदस्य निर्वाचित हुने निर्वाचन क्षेत्रमा जिल्ला विभक्त रहेको छ ।

सदरमुकाम रहेको महाकाली नगरपालिका र जिल्लाको दोस्रो ठूलो बजार गोकुलेश्वर क्षेत्रमा शैल्यशिखर नगरपालिका गरी जिल्लामा २ नगरपालिका छन् । त्यसैगरी अपिहिमाल, मार्मा, व्याँस, दुहुँ, नौगाड, मालिकार्जुन र लेकम गाउँपालिका पनि रहेका छन् ।

नगरपालिकाका नौ नौ गरी १८ वडा, दुहुँका ५, व्याँसका ६, मालिकार्जुनका ८, लेकमका ६, मार्माका ६, अपिहिमालका ६ र नौगाडका ६ गरी जिल्लामा जम्मा ६१ वडा रहेका छन् ।

४. जिल्लाको जनसंख्या विवरण

राष्ट्रिय जनगणना २०६८ अनुसार दार्चुला जिल्लाको जनसंख्या १,३३,२७४ जनामध्ये पुरुष ६३,६०५ र महिला ६९,६६९ जना रहेका छन् । दार्चुलाको वार्षिक जनसंख्या वृद्धिदर ०.८८ प्रतिशत

रहेको थियो । तथ्यांक अनुसार २०४८ देखि २०५८ सम्मको सालाखाला वृद्धिदर भने २.२ रहेको पाइन्छ ।

स्थानीय सरकार अनुसार जनसंख्या वितरण:

क्र.स.	स्थानीय तह	वडा संख्या	घर परिवार	जनसंख्या
१	व्याँस गाउँपालिका	६	१९१९	१०३४७
२	दुहुँ गाउँपालिका	५	१९८२	१०८१८
३	लेकम गाउँपालिका	६	२८५१	१४८३८
४	नैगाड गाउँपालिका	६	२६१६	१५८७४
५	अपिहिमाल गाउँपालिका	६	१०८५	६७७९
६	मार्मा गाउँपालिका	६	२५०८	१४९५६
७	मालिकार्जुन गाउँपालिका	८	३०९६	१५५८१
८	महाकाली नगरपालिका	९	४५२६	२१२३१
९	शैल्यशिखर नगरपालिका	९	४०२१	२२०६०

४.१ शैक्षिक संस्थाहरू

माध्यमिक विद्यालय	:	४५
आधारभूत विद्यालय	:	२८२
बाल विकास केन्द्र	:	२५०
उच्च मा.वि.	:	२५
प्राविधिक विद्यालय CTEVT	:	४
क्याम्पस	:	७

५. भुकम्पको इतिहास

नेपालमा वि.सं. १९९० सालमा ८.४, वि.सं. २०४५ मा ६.६, वि.सं. २०५८ मा ६.९ र वि.सं. २०७२ मा ७.६ रेक्टर स्केलको भुकम्पले ठूलो क्षति गरेको थियो । दार्चुलाको भुकम्पीय इतिहास हेर्दा कुन वर्ष कति रेक्टर स्केलको भुकम्प गयो भन्ने तथ्यांक नभए पनि वि.सं. १९७७ तिर यो क्षेत्रमा ठूलो भुकम्प आएको भन्ने सुनिन्छ तर त्यो भुकम्पले कति क्षति गर्‍यो भन्ने तथ्यांक देखिदैन । नेपाल कै ठूलो भुकम्प मानिएको वि.सं. १९९० को भुकम्पले दार्चुलामा खासै क्षति गरेको देखिदैन तर वि.सं. २०३७ सालमा आएको भुकम्पले भने दार्चुलामा ठूलो क्षति गरेको थियो । ग्रामीण क्षेत्रका सयौं घरहरू भत्केको र दशौंको ज्यान गएको भएपनि दार्चुलाको भुकम्पको सरकारी तथ्यांक भने देखिदैन तर सेनाको हेलिकोप्टरबाट घाइतेहरूलाई उपचारका लागि विर अस्पताल लगिएको थियो । त्यो भुकम्पका पीडितहरू अहिले पनि दार्चुलामा छन् ।

२०५३ साल मंसिरमा गएको भुकम्पले केही भौतिक संरचनामा क्षति गरेको भए पनि मानवीय क्षति भने गर्न सकेको थिएन भने २०७५ को छ महिनामा दार्चुलामा मात्रै सात पटक भुकम्पको भट्का महसुस गरिएको छ ।

भाग-२

१. प्रतिकार्य तयारी

जिल्ला विपद् व्यवस्थापन समितिले पटक पटक प्राकृतिक प्रकोपहरूको बारेमा जानकारी गराउने, प्रकोपपछिको विपद्बाट कसरी उम्कने भन्ने बारेमा छलफल चलाउने गरेको छ। प्रतिकार्य तयारी स्वरूप नेपाल रेडक्रस सोसाइटीसँगको सहकार्यमा समितिले जिल्ला विपद् पूर्वतयारी तथा प्रतिकार्य योजना, मनुसन प्लान, भुकम्प र बाढीको कन्टेन्जेन्सी प्लान बनाइ सकेको छ भने यो बारेमा स्थानीय सरकारहरूलाई पनि तयारी अवस्थामा रहन पनि विभिन्न गोष्ठी मार्फत भक्भक्क्याइ रहेको छ। प्रतिकार्यको तयारी स्वरूप विपद् प्रतिकार्य तालिका योजना निर्माण गर्न पुस महिनाको २ र ३ गते सरोकारवाला सबैको जिल्ला स्तरीय भेला गरिएको थियो। उक्त भेलाले सुभाएका कुराहरू सहितको प्रतिकार्य तालिका योजना यहाँहरू समक्ष छ। प्रतिकार्यको तयारी स्वरूप उद्धारका काममा प्रयोग हुने विविध सामग्री सशस्त्र प्रहरीलाई हस्तान्तरण गर्ने, विभिन्न गोष्ठी तथा कार्यशाला, तालिम सञ्चालन गर्ने, सरोकारवालाहरूको सहयोगमा जोखिमयुक्त क्षेत्रहरू पहिचान गर्ने, खुला तथा खाली क्षेत्रहरू पत्ता लगाउने तथा जनचेतनामुक्त अभियान चलाउने काम भईरहेका छन्।

जिल्लामा नौ वटा कलस्टरमार्फत पनि पूर्व तयारीहरू भईरहेका छन्। कलस्टरहरूलाई जिम्मेवारी दिएर खोज, उद्धार तथा राहातको कामलाई व्यवस्थित रूपले सञ्चालन गर्ने तयारी गरिएको छ।

यो प्रतिकार्य तालिकामा विपद्को बेला सुरुदेखि सात दिनसम्म के, कसले गर्ने भन्ने उल्लेख गरिएको छ। सामान्यतः यी दिनहरूमा प्रारम्भिक सुचना संकलन, उद्धार तथा राहतका काम मात्रै गर्न सकिन्छ तथापि तालिकामा थप कुराहरू समेत राखिएको छ। ठूलो विपद्मा पुनर्स्थापनाका कामहरू सात दिनभित्रै सञ्चालन गर्न सकिदैनन् तर पनि हरसम्भव यस्तो प्रयास गर्नु पर्ने भएकाले यो तालिकामा पुनर्स्थापनाका कामहरू समेत समावेश गरिएको छ।

२. भुकम्प उद्धारका प्रत्यक्ष सरोकारका निकायहरू:

क. जिल्ला प्रशासन कार्यालय दार्चुला

ख. स्थानीय तहहरू (२ न.पा. र ७ गा.पा.)

ग. सुरक्षा निकाय (थप विवरण परिशिष्ट "ख" अनुसार)

- नेपाली सेना

अ. दुर्गादल गुल्म खलगां दार्चुला

- नेपाल प्रहरी

अ. जिल्ला प्रहरी कार्यालय, दार्चुला, आ. इलाका प्रहरी कार्यालय तथा प्रहरी चौकी, इ. सिमा प्रहरी चौकी, ई. अस्थाई प्रहरी पोष्ट

- सशस्त्र प्रहरी बल नेपाल

अ. सशस्त्र प्रहरी बल नेपाल सिमा सुरक्षा गुल्म दार्चुला महाकाली न.पा.

आ. सशस्त्र प्रहरी बल नेपाल चमेलिया जलविद्युत आयोजना सुरक्षा वेस, बंलाच शैत्यशिखर न.पा.

घ. जिल्ला समन्वय समिति

ङ. नगरपालिका तथा गाँउपालिका कार्यालयहरू,

च. जिल्ला स्थित क्रियासिल राजनैतिक दलहरू

छ. शहरी विकास तथा भवन निर्माण डिभिजन कार्यालय

ज. डिभिजन वन कार्यालय

झ. जिल्ला अस्पताल, स्वास्थ्य चौकी

ञ. नेपाल टेलिकम,

ट. नेपाल विद्युत प्राधिकरण

ठ. यातायात व्यवसायी संघहरू,

ड. एम्बुलेन्स सेवा

ढ. दमकल सेवा

ण. निर्माण व्यवसायी संघ

त. नेपाल रेडक्रस सोसाइटी दार्चुला जिल्ला शाखा र उपशाखाहरू

थ. नेपाल पत्रकार महासंघ दार्चुला शाखा

द. अन्य संघ संस्था

भाग ३
१. भुकम्प बिपद् प्रतिकार्य तालिका

समाया वधि	प्रतिकार्यका लागि गतिविधिहरु	जिम्बेवारी	न्युन प्रभाव	मध्यम प्रभाव	उच्च प्रभाव
० देखि १ दिनसम्म	बिपद्बाट भएको प्रभावको प्रारम्भिक सूचना लिने	DEOC	√	√	√
	जिल्ला बिपद् व्यवस्थापन समितिको आकस्मिक बैठक बस्ने	प्रमुख जिल्ला अधिकारी			
	बिपद् सूचना अधिकारी सुनिश्चित गर्ने				
	पूर्वसूचना प्रणालीलाई सक्रिय बनाउने			√	√
	जिल्ला आपत्कालीन कार्यसंचालन केन्द्रलाई कार्यसंचालन कार्यविधि अनुसार सक्रिय बनाउने				
	प्रभावित क्षेत्रमा प्रारम्भिक द्रुत लेखाजोखा र खोज तथा उद्धार कार्य गर्न टोली परिचालन गर्ने	नेपाली सेना, नेपाल प्रहरी, सशस्त्र प्रहरी वल, नेरेसो	√	√	√
	स्वयंसेवक कार्यदल परिचालन				
	खोज उद्धार तथा प्राथमिक उपचार				
	सडक यातायात पुगेको स्थानसम्म खोज तथा उद्धार र प्राथमिक उपचारको टोली परिचालन गर्ने	प्रमुख जिल्ला अधिकारी, रेडक्रस, सुरक्षाकर्मी		√	√
	स्थल मार्गबाट उद्धार गर्न नसकिने प्रभावितहरूलाई हेलिकप्टर परिचालनका लागि प्रदेश र केन्द्रमा अनुरोध गर्ने	DDMC		√	√
	सडक पुगेको स्थानसम्म प्राथमिक उपचारक, एम्बुलेन्स सेवा परिचालन गर्ने गराउने	जिल्ला जनस्वास्थ्य कार्यालय/नेरेसो, स्थानीयतह, एम्बुलेन्स सञ्चालक समिति	√	√	√
	सडकको पुर्हचसम्म नपुगेको स्थानमा हेलिकोप्टरबाट प्राथमिक उपचार, खोज तथा उद्धार र राहत सामग्री उपलब्ध गराउन आग्रह गर्ने	DDMC		√	√
	विषयगत क्षेत्रगत निकायहरूसँग समन्वय	DDMC /DEOC Cluster Lead/Co-Lead		√	√
	विषय क्षेत्रगत निकायहरूको बैठक बस्ने				
	स्थानीय तह, स्थानीय स्तरमा रहेका प्रहरी चौकी र रेडक्रस उपशाखाको समन्वयमा बिस्थापितहरू रहेको स्थान बारे जानकारी लिने	Local Level/DDMC/DEOC	√	√	√
उपलब्ध सञ्चार माध्यमहरूसँग समन्वय गरेर सही सूचना प्रवाह गर्न आग्रह गर्ने			√	√	
प्रभावित समुदायहरूलाई बिपद् प्रतिकार्यका लागि भए गरेका प्रयासहरू तथा सावर्जनिक आह्वान विषयक सूचनाहरू प्रवाह गर्ने।	DEOC/Media	√	√	√	
बिस्थापितहरूको अस्थायी आवास, खानेपानी र शौचालयको अवस्थाको जानकारी लिने	Local Level/DDMC		√	√	
बिस्थापितहरूका लागि तयारी खाना, पानीको व्यवस्था गरी बितरण गर्ने			√	√	
बिस्थापितहरूलाई त्रिपाल उपलब्ध गराई, सुरक्षित सामुदायिक भवन, विद्यालय, खुला ठाउँमा आश्रय स्थलको व्यवस्था मिलाउने	Local Level/DDMC/ NRCS/other actors	√	√	√	
प्रतिकार्यका लागि भए गरेका कार्यहरूको अवस्था बारे NEOC/PEOC मा जाहेरी गर्ने र स्थानीय सञ्चार माध्यमहरूबाट प्रसारण गराउने	DEOC	√	√	√	
दिनभरको कार्य प्रगतिको समीक्षा गरी अर्को दिनको प्रतिकार्य सञ्चालन गर्न आवश्यक योजना बनाउने			√	√	
दोस्रो दिन	डूरा र प्रहरीका माध्यमबाट आएका सूचनाहरूको विश्लेषण गर्ने	DDMC		√	√
मौषम र प्रतिकार्यको योजना सम्बन्धि सूचना नियमित प्रसारण गर्ने	DEOC/DHM/Medias	√	√	√	
सम्भव भएसम्म गर्भवति र सुत्केरी महिला, वृद्धवृद्धा, अपांगता भएका नागरिक र बालबालिकालाई सुरक्षित स्थानमा पुनर्स्थापित गर्ने गराउने	Local Level/ Rescue Team		√	√	
राहत बितरण कार्यलाई समन्वय गरी एकद्वार प्रणाली मार्फत बितरणको प्रबन्ध गर्ने	DDMC		√	√	

	उपलब्ध सरोकारवालाहरु, सहयोगि निकाय र व्यक्तिहरुलाई बोलाएर खोज, उद्धार, राहत वितरण तथा प्रतिकार्यको लागि मेट्रिक्स प्लान अनुसार कार्यक्रम तय गर्ने	DDMC/Local Level		√	√
	विस्तारितहरुलाई तयारी खाना, खानेपानी, राहात सामग्रीको ढुवानी, भण्डारण र वितरणको योजना बनाई परिचालन गर्ने	Local Level /DDMC/FNCCI		√	√
	विस्थापितहरुलाई गैह्रखाद्य सामग्री थप वितरण गर्ने	NRCS		√	√
	प्रारम्भिक द्रुत लेखाजोखा तथ्यांक समायोजन गरी अनुमोदन गर्ने र लेखाजोखा समन्वय टोली (ACT) परिचालनका लागि NEOC सँग अनुरोध गर्ने	DDMC/DEOC	√	√	√
	सम्भव भएसम्म प्रभावितहरुको प्रष्ट तथ्यांक लिने र विपद्को वर्गीकरण गर्ने	DDMC/Local level/NRCS		√	√
	विस्थापित भएकाहरुलाई अस्थायी आश्रयस्थल निर्माण गर्ने	Local level/DUDBC/NRCS		√	√
	प्रभावितहरुको खोज तथा उद्धारगरी तिनीहरुलाई तत्काल आवश्यक पर्ने अस्थायी आवास, खाद्यान र न्यूनतम मानवोचित सामग्री र स्वीकृत मापदण्ड वमोजिम राहत उपलब्ध गराउने	प्रमुख जिल्ला अधिकारी	√	√	√
	प्रभावित स्थलसम्मको यातायात सुनिश्चित गर्ने, अवरोध खुलाउन सुरक्षा निकायलाई परिचालन गर्ने	DDMC		√	√
	घाईते तथा बिरामीहरुको वर्गीकरण गरी स्थानीय स्तरमा सम्भव भए स्थानीय स्तरमै र नभए उचित स्वास्थ्य संस्थामा पठाउने व्यवस्था मिलाउने	DDMC/DPHO		√	√
	घाईतेहरुको निशुल्क उपचारका लागि पालो अनुसारको टोलिको व्यवस्था गर्ने	DPHO		√	√
	CRRT/RRTसमुहको बैठक बसी टोलि परिचालन गर्ने	DPHO		√	√
	विषय क्षेत्रगत निकायहरुको बैठक बस्ने	सबै क्षेत्रगत नेतृत्व गर्ने निकायहरु		√	√
	जिल्ला विपद् व्यवस्थापन समितिको बैठक बस्ने	प्रमुख जिल्ला अधिकारी	√	√	√
	प्रतिकार्यका लागि भए गरेका कार्यहरुको अवस्था बारे NEOC/PEOC मा जाहेरी गर्ने, स्थानीय सञ्चार माध्यमहरुसँग समन्वय गरेर प्रतिकार्यको विवरण प्रकाशन, प्रशारण गर्ने	DEOC/DAO	√	√	√
	समीक्षा गर्ने र थप प्रतिकार्यका कार्यक्रम तय गर्ने	DDMC/Local Level		√	√
तेस्रो दिन	मौषम सम्बन्धि सूचना र प्रतिकार्यको कार्यक्रम सम्बन्धी सूचना नियमित प्रशारण गर्ने	DEOC/DHM /Medias	√	√	√
	सडक खुलेका ठाउँमा राहत र उद्धार सामग्री सहित उपचार र सुरक्षा संयन्त्रको टोलि परिचालन गर्ने	DDMC		√	√
	शव व्यवस्थापन निर्देशिका वमोजिम मृत्युभएका शवहरुको व्यवस्थापन, आर्थिक सहयोग उपलब्ध गराउने	जिल्ला विपद् व्यवस्थापन समिति		√	√
	स्थानीय निकायसँग समन्वय गरी राहत वितरण, आश्रय स्थल निर्माण र उद्धारको काम गर्ने	Local Level/NRCS/Security Force		√	√
	राहत वितरण कार्यलाई थप प्रभावकारी बनाई निरन्तरता दिने र प्रभावित स्थल मै समीक्षा गरी आवश्यक रणनीति तय गरेर कार्यसम्पादनलाई अगाडि बढाउने	जिल्ला विपद् व्यवस्थापन समिति स्थानीयतह, उद्धार, राहत तथा खोजका लागि खटिएको टोली		√	√
	जिल्ला विपद् प्रतिकार्य टोली(DDRT)ले गरेको कामको समीक्षा गर्दै थप आवश्यकता अनुसार परिचालन गर्ने	Local Level/NRCS/Security Force	√	√	√
	अति संकटासन्न अवस्थामा रहेका समुहहरुलाई प्रभावित स्थलमै विशेष निगरानी तथा आधारभुत स्वास्थ्य सेवा उपलब्ध गराउने	जिल्ला जनस्वास्थ्य कार्यालय स्थानीयतह स्वास्थ्य शाखा		√	√

	संकटासन्नतामा रहेका समूह थप उपचार तथा सुरक्षाको लागि सुरक्षित स्थानको पहिचान गर्ने र स्थानान्तरण गर्ने	DDMC/Local Level/NRCS/Security Force		√	√
	प्रभावित क्षेत्रमा हुन सक्ने महिला हिंसाका गतिविधि, चोरी डकैतीका गतिविधिका सम्बन्धमा विशेष निगरानी राख्ने तथा बालबालिका, जेष्ठनागरीक, अपाङ्गता भएका व्यक्तिहरूलाई विशेष संरक्षणको प्रवन्ध मिलाउने	स्थानीयतहका महिला तथा बालबालिका शाखा, जिल्ला बाल कल्याण समिति जेष्ठ नागरीका तथा अपाङ्गता भएका व्यक्तिहरूका लागि कार्य गर्ने निकायहरू		√	√
	थप खाद्य तथा गैह्र खाद्य सामग्रीहरू,सुकुम पोषण तथा बाल भिटा लगायत पोषणयुक्त खाना वितरण गर्ने	स्थानीयतह, नेरेसो, जिल्ला जनस्वास्थ्य कार्यालय,अन्य सहयोगी निकायहरू		√	√
	विषय क्षेत्रगत निकायहरूको पूर्ण बैठक बसी पूर्वकार्यको समीक्षा गर्ने तथा थप योजना तय गर्ने	सबै क्षेत्रगत नेतृत्व गर्ने निकायहरू		√	√
	जिल्ला विपद् व्यवस्थापन समितिको बैठक बस्ने	प्रमुख जिल्ला अधिकारी		√	√
	सडक नपुगेका प्रभावित स्थानसम्म थप हेलिकोप्ट र उद्धार आवश्यक भए सोका लागि प्रदेश र संघीय सरकारलाई अनुरोध	DDMC/DEOC		√	√
	पत्रकार सम्मेलन गरी तीन दिनसम्म भएको प्रतिकार्यको जानकारी र थप योजनाको जानकारी सहित सूचना प्रवाह गर्ने	DDMC/DEOC/NRCS	√	√	√
	प्रतिकार्यका लागि भए गरेका कार्यहरूको अवस्था बारे NEOC/PEOC मा जाहेरी गर्ने	DDMC/DEOC		√	√
चौथो दिन	मौषम सम्बन्धि र प्रतिकार्य कार्यक्रम सूचना नियमित प्रसारण गर्ने	DEOC/DHM /Medias	√	√	√
	राहत वितरण कार्यलाई निरन्तरता दिने	DDMC/Local level		√	√
	उपचार टोलि नपुगेका स्थानमा स्थलगत उपचारको व्यवस्था गर्ने, घाइतेहरूको वर्गीकरण गरेर रिफरको व्यवस्था सहित सम्बन्धित निकायलाई अनुरोध गर्ने	DDMC/Local level/DPHO		√	√
	खानेपानी, सरसफाई र स्वच्छताका गतिविधिहरू संचालन गर्ने	खापा तथा सरसफाई डि. कार्यालय स्थानीयतह		√	√
	अपुग अस्थायी आवास, शौचालय र सुरक्षा बिटको निर्माण गर्ने	Security Force/Rescue Team		√	√
	विपदबाट अवरुद्ध सडक सञ्जाल मर्मत गरि चाँडोभन्दा चाँडो लागि सञ्चालनमा ल्याउने	सडक डिभिजन कार्यालय स्थानीयतह,Security Force		√	√
	प्रभावित समुदायलाई नेपाल सरकारको स्विकृत मापदण्ड बमोजिम नगद तथा अन्यआवश्यक सहयोग उपलब्ध गराउने	जिल्ला विपद् व्यवस्थापन समिति, DDMC/Local level/NRCS	√	√	√
	मरेका पशुका शवहरू संकलन तथा व्यवस्थापन गर्ने	स्थानीयतह		√	√
	खानेपानीका लाइनहरू सुचारु गर्न आवश्यक पर्ने कार्य सञ्चालनका लागि पहल गर्ने	स्थानीय तह, खानेपानी कार्यालय र सम्बन्धित उपभोक्ता समिति		√	√
	प्रभावित क्षेत्र र अस्थायी आवास स्थलमा सरसफाई तथा सरुवा रोग सम्बन्धी जानकारीमूलक पोस्टर पम्पलिट तथा प्रचार प्रसार गर्ने	स्थानीय सरकार, स्थानीय रेडक्रम, स्वास्थ्यकर्मी, सुरक्षा निकाय		√	√
	प्रभावित क्षेत्रमा महामारी फैलिन नदिन आवश्यक पूर्वतयारी तय गर्ने	स्थानीय सरकार, स्वास्थ्यकर्मी, रेडक्रसकर्मी र सुरक्षाकर्मी		√	√

	जिल्ला विपद् व्यवस्थापन समितिको पूर्ण बैठक बस्ने, चार दिनसम्मको प्रतिकार्यको समीक्षा गर्ने, आवश्यक रणनीति तय गर्ने र थप जिम्मेवारी समेत तय गर्ने	प्रमुख जिल्ला अधिकारी		√	√
	प्रतिकार्यका लागि भए गरेका कार्यहरूको अवस्था बारे NEOC/PEOC मा जाहेरी गर्ने	DEOC		√	√
पाँचौं दिन	मौषम सम्बन्धि सूचना नियमित प्रसारण गर्ने	DEOC/DHM /Medias		√	√
	प्रभावित सबै क्षेत्रमा उद्धार, राहत, उपचार टोलि पुगे नपुगेको सुनिश्चित गर्ने र थप आवश्यक परेको ठाउँमा तत्काल यस्तो टोलि पुग्ने व्यवस्था मिलाउने	DDMC/Local Level		√	√
	प्रभावितहरूको पहुँचसम्म राहत सहायता नपुगेको स्थानहरूमा थप राहत वितरणको व्यवस्था गर्ने	Local Level/DDMC		√	√
	अस्पताल, स्वास्थ्य केन्द्र, आन्तरिक रुपमा विस्थापितको शिविर, विद्यालयजस्ता आधारभूत क्षेत्रमा विद्यतीय सेवा, सुरक्षा, उपचार टोली उपलब्ध गराउने	विद्युत प्राधिकरण कार्यालय, Local Level/DDMC		√	√
	थप आवश्यक पर्ने राहतका लागि समन्वय गरी प्रदेश र संघीय सरकारसँग माग गर्ने	जिल्ला विपद् व्यवस्थापन समिति		√	√
	विषय क्षेत्रगत निकायहरूको बैठक बसी समीक्षा गर्ने र रणनीति तय गर्ने	सबै क्षेत्रगत नेतृत्व गर्ने निकायहरू		√	√
	जिल्ला विपद् व्यवस्थापन समितिको बैठक बस्ने, प्रगतिको समीक्षा गरी प्रकासन र प्रसारणका साथै थप जटिलताको पहिचान गरी रणनीति बनाउने	प्रमुख जिल्ला अधिकारी, Local Level/DDMC		√	√
	प्रतिकार्यका लागि भए गरेका कार्यहरूको अवस्था बारे NEOC/PEOC मा जाहेरी गर्ने	DEOC	√	√	√
				√	√
छैठौं दिन	मौषम सम्बन्धि सूचना नियमित प्रसारण गर्ने	DEOC/DHM /Medias		√	√
	प्रभावित क्षेत्रको अवलोकन गरी समीक्षा गर्ने, प्रभावित प्रतिक्रिया लिन आवश्यक रणनीति तय गरी जिम्मेवारी समेत बाँडफाड गर्ने	Local Level/DDMC		√	√
	आवश्यक नपर्ने अस्थायी आवास, शौचालयको व्यवस्थापन गर्ने र थप आवश्यक पर्ने राहतका लागि समन्वय गरी माग गर्ने	Local Level/DDMC /Security Force/Rescue Team		√	√
	विषय क्षेत्रगत निकायहरूको बैठक स्थलगत बस्ने	सबै क्षेत्रगत नेतृत्व गर्ने निकायहरू		√	√
	जिल्ला विपद् व्यवस्थापन समितिले सरोकारवालाहरूको बृहद बैठक बस्ने	प्रमुख जिल्ला अधिकारी		√	√
	उक्त बैठकमा प्रकोपले निम्त्याएको क्षतिको विवरण, वर्गीकरणको अवस्था, मापदण्ड अनुसार राहत वितरणको अवस्था, लक्षित वर्गले पाएको राहत वा पुनर्स्थापनाको अवस्थाको समीक्षा गर्दै आगामि रणनीतिहरू तय गरी जिम्मेवारी समेत तोक्ने	Local Level/DDMC /Stakeholders/calstur		√	√
	प्रतिकार्यका लागि भए गरेका कार्यहरूको अवस्था बारे NEOC/PEOC मा जाहेरी गर्ने	DEOC	√	√	√
सातौं दिन	मौषम सम्बन्धि सूचना, अघिल्लो दिन बसेको बैठकको निर्णय, तय गरेका रणनीति र तोकिएको जिम्मेवारीको नियमित प्रसारण गर्ने	DEOC/DHM /Medias		√	√
	पत्रकार महासंघ र सञ्चारमाध्यमका प्रतिनिधिहरू बोलाएर भुकम्प प्रतिरोधि भवन उचित ठाउँमा निर्माण, जोखिममा रहेका घर भत्काउन आग्रह गर्ने, अस्थायी आवास क्षेत्रको सुरक्षामा ध्यान दिने जस्ता कुरा समेटेर सूचना प्रकाशन तथा प्रसारण गर्ने	Local Level/DDMC र सरोकारवाला सबै		√	√
	विस्थापितहरूलाई पुनर्स्थापन गरिएको क्षेत्रमा मनोरञ्जनका साधारणहरू राख्ने, पत्र पत्रिका उपलब्ध गराउने तथा सचेतनामूलक कक्षा सञ्चालन गर्ने	Local Level/DDMC/Sos		√	√

थप आवश्यक पर्ने राहतका लागि समन्वय गरी ढवानी, भण्डार, वितरण र सुरक्षाको व्यवस्था मिलाउने	Local Level/DDMC		√	√
प्रभावित क्षेत्रमा खासगरी सडकटासन्न समूहका लागि स्वच्छ र सुरक्षित वातावरणको प्रत्याभुति दिने विशेषगरी लडैगिक हिसां र ओसारपसार नियन्त्रण गर्नविशेष ध्यान दिने	स्थानीयतह, महिला तथा बालवालीका शाखा		√	√
गैह्र खाद्य सामग्रीकोसेट वितरण गर्ने	NRCS/Local Level	√	√	√
जिल्ला विपद् व्यवस्थापन समितिको बैठक बसी समीक्षा गर्ने (आवश्यकता अनुसार बस्न सकिने)	प्रमुख जिल्ला अधिकारी		√	√
मानवीय कार्यका लागि भएका प्रतिकार्य उद्धार कार्यको स्थलगत र विभिन्न माध्यमको प्रयोग गरी अनगुमन र प्रतवदेन तयार गर्ने	जिल्ला विपद् व्यवस्थापन समिति		√	√
प्रतिकार्यका लागि भए गरेका कार्यहरूको अवस्था बारे NEOC/PEOC मा जाहेरी गर्ने	DEOC	√	√	√
आवश्यकताको आधारमा विपद् लेखाजोखा मार्गदर्शन २०७२ अनुसार थप लेखाजोखाका औजारहरूलाई सक्रिय बनाउने	DDMC/Luster Lead and Co-Lead		√	√
प्रभावितहरूको वर्गीकरणको लागि सरोकारवाहरुसँग छलफल गर्ने	Local Level/DDMC/ DEOC		√	√
प्रभावित परिवारकोदर्तागर्ने, प्रभावितको लागि परिचयपत्र उपलब्ध गराउने र तथ्याङ्कको उचित प्रवन्ध र व्यवस्था गर्ने	Local Level/DDMC/ DEOC		√	√
भुकम्पबाट क्षति भएका संरचनाहरू (खासगरी भवनहरूको) वर्गीकरण गर्ने कार्य विधि निर्धारण गर्ने	DDMC/ Local Level	√	√	√
प्रयोग गर्न नमिल्ने, मर्मत गरेर प्रयोग गर्न मिल्ने र समान्य अवस्थामा रहेका भवनहरूको परिचय खुल्ने गरी वर्गीकरण गर्न टोलि परिचालन गर्ने	DDMC/ Local Level/ Security Force/Rescue Team		√	√
भवनहरूको वर्गीकरण गरी प्रयोग गर्न नमिल्ने भवनहरूलाई भत्काउने काम गर्ने र घर भत्केकाहरूलाई दीर्घकालीन पुनर्स्थापनाको लागि कार्यक्रम तय गर्ने	DDMC/ Local Level भवन निर्माण तथा सहरी विकास योजना		√	√

भाग-४

अनुसूचीहरू

१. दार्चुला जिल्लाका प्रकोप पूर्व तयारीका लागि उपलब्ध स्रोत साधन

क्र.सं.	नेपाली सेना		नेपाल प्रहरी		शसस्त्र प्रहरी		नेपाल रेडकस सोसाइटी		जिल्ला प्रसासन कार्यालय	
	उपलब्ध सामग्रीहरू	थान	सामग्रीहरू	थान	सामग्रीहरू	थान	सामग्रीहरू	थान	उपलब्ध सामग्रीहरू	थान
१	लाइफ ज्याकेट	३४ थान	लाइफ ज्याकेट	१३	लाइफ ज्याकेट	२०	त्रिपाल	५० थान	त्रिपाल	६५ थान
२	क्यारेबिना	१२	क्यारेबिना	२	क्यारेबिना	६	कपडा	७५० मी.		
३	प्लाष्टिक	५	बेल्ला	६८	हेन्ड टर्च	२	कम्बल	५० थान		
४	बाल्टी	३	गैठी	४४	हेन्ड माइक	२	साडी	५० थान		
५	टयुवरबर	२	घन	५७	नाइलन डोरी	१२	भाडाकुडा	५० थान		
६	टर्च लाइट	१	छिना	७१	टेन्ट	४	डोरी	१०० मी.		
७	पल	१	साबेल	७०	प्लाष्टिक हेलमेट	१२	स्टेचर	५ थान		
८	हेलमेट	२	टेन्ट	३	स्टेचर	११	Throw Bag	१० थान		
९	पन्जा	२	पलास	६	सिटि	४	Climbing Rope	२०० मी.		
१०	लाइफ ज्याकेट	३	फरुवा	७	साबेल	४	Rubber Tube	१० थान		
११	रोप	२००	हसिया	४	बाल्टी	५	Safety Helmet	२५ थान		

१२	टयुव	१	पन्जा	३४	फरुवा	८	Carbiners with lock	२ थान		
१३	स्टेचर	१	अग्निनासक	२	गल	४	Seat Harnes	४ थान		
१४	क्यारेबिना	२	First Aid Kits	२	First Aid Kits	५	Working gloves leather	२४ जोडा		
१५	फिगर ८ क्याराबिना	२	डोरी	३०	प्लाष्टिक ग्लोभ	८	Plastic Boat	२५ थान		
१६	पिक साबेल	१	स्टेचर	१२	सेप्टी भेष्ट	५				
१७	हयाम्बर	१	टयुव	३	गैचि	४				
१८	बन्चरो	१	साने ठेला गाडी	१	पोलिभ्याट	३				
१९	गर्ल	१	सिडी	१	हक डोरी	६				
२०	म्याट मी.	५			थ्रो ब्याक	१				
२१					रबर बोट	१				
२२					लाइफ बोर्ड	२				
२३					डोरी	१० मि				
२४					मेगाफोन	२				
२५					प्याडल माप्टर पाइडल	७				

२. जिल्लामा उपलब्ध खोज तथा उद्धारका समग्रीहरू (Heavy Equipments) :

क्र.सं.	विवरण	उपलब्ध साधन स्रोतको मात्रा	उपलब्ध हुने निकाय
१	एक्साभेटर	१ वटा	मालिकार्जुन गाँउपालिका
२	एक्साभेटर	१ वटा	लेकम गाँउपालिका
३	एक्साभेटर	१ वटा	नौगाड गाँउपालिका
४	एक्साभेटर	१ वटा	मार्मा गाँउपालिका
५	एक्साभेटर	१ वटा	दुहुँ गाँउपालिका
६	एक्साभेटर/लोडर	२/२ वटा	राजेन्द्र निर्माण सेवा खलंगा
७	एक्साभेटर	१ वटा	के एस कन्सट्रक्सन
८	एक्साभेटर	१ वटा	थेगिम कन्सट्रक्सन
९	दमकल	१ वटा	महाकालि नगरपालिका
१०	एम्बुलेन्स	६ वटा	अस्पताल, स्वास्थ्य चौकी,, नगरपालिका, गाउपालिका
११	यातायात साधन बस, ट्रक जीप, टयाक्टर	प्रशस्त मात्रामा	यातायात समिति सँग समन्वय गरी भाडामा चलाउने ।

३. जिल्लाका क्षेत्रगत निकायहरूको सम्पर्क सूचीहरू :

क्र.सं.	विषयगत क्षेत्रहरू (Clusters)	क्षेत्रगत अगुवा (Cluster Lead)	जिम्मेवार व्यक्ति (Responsible Person)	सम्पर्क नं.
१	सूचना, संचार तथा समन्वय	जिल्ला विपद् व्यवस्थापन समिति	प्रमुख जिल्ला अधिकारी	९८५८७२७७७७ ०९३४२०९३
२	खोज तथा उद्धार	सुरक्षा निकाय	सेनानी प्रनाउ सप्रनाउ	९८५७६५००९८ ९८५८७२५५५५ ९८४९९९९९००
३	आपतकालीन आवास तथा गैर खाद्य सामग्री	नेपाल रेडक्रस सोसाइटी	सभापति	९७४९५०७५४६

४	स्वास्थ्य तथा पोषण	जिल्ला जनस्वास्थ्यकार्यालय	जिल्ला जनस्वास्थ्य अधिकृत	९८४५५९३३२२
५	खानेपानी, सरसफाई र स्वच्छता प्रबर्द्धन	खानेपानी तथा सरसफाई सब डिभिजन कार्यालय	सब डिभिजन प्रमुख	९८४८८७९०७४
६	खाद्य सुरक्षा तथा जीविकोपार्जन	जिल्ला कृषि विकास कार्यालय	वरिष्ठ कृषि विकास अधिकृत	९८४१५४८३८४
७	आपतकालीन शिक्षा	जिल्ला शिक्षा समन्वय इकाई	जिल्ला शिक्षा इकाई प्रमुख	०९३४२०९३५
८	पुनर्स्थापना, पुनर्निर्माण तथा प्रबन्धगत (Logistics) व्यवस्थापन	जिल्ला समन्वय समिति	जिल्ला समन्वय अधिकारी जि.स.स. प्रमुख	९८४९३६८४९८
९	संरक्षण	महिला तथा बालबालिका कार्यालय	महिला विकास अधिकृत	०९३४२०९१४

४.स्थानीय तहका प्रमुख तथा प्रशासकीय अधिकृतहरुको सम्पर्क सूचीहरु

क्र.सं.	गाउँपालिका / नगरपालिका जिल्ला समन्वय समितिको नाम	सम्पर्क ब्यक्तिको नाम	सम्पर्क ब्यक्तिको फोन नम्बर	सम्पर्क ब्यक्तिको पद	इमेल नं
१	जिल्ला समन्वय समिति दार्चुला	करविर सिंह कार्की	९७४९५०७८३७ ९८४८८२९६७६	जि.स.स प्रमुख	ddc.darchula@gmail.com
३	जिल्ला समन्वय समिति दार्चुला	कमल बहादुर थापा	९८४९३६८४९८	जि.स.अधिकृत	ddc.darchula@gmail.com
४	महाकाली नगरपालिका	हंस राज भट्ट	९८५८७५९०५५	मेयर	mmdarchula@gmail.com
५	महाकाली नगरपालिका	सुना बोहरा	९७४९५२२८२२	उपमेयर/	mmdarchula@gmail.com
६	महाकाली नगरपालिका	-	९८५८७२०९११	प्रमुख प्रशासकीय अधिकृत	mmdarchula@gmail.com
७	महाकाली नगरपालिका	विरेन्द्र सिंह धामी	९८४८८९६९३५	सुचना अधिकारी	mmdarchula@gmail.com
७	दुहुँ गाउँपालिका	पुलेन्द्र बहादुर कार्की	९७४९५०३४५०	अध्यक्ष	duhunrm@gmail.com
८	दुहुँ गाउँपालिका	इश्वरी जोशी	९७४९५२३७४४	उपाध्यक्ष	duhunrm@gmail.com
९	दुहुँ गाउँपालिका	-	९७४९९९७४५५	प्रमुख प्रशासकीय अधिकृत	duhunrm@gmail.com
१०	ब्यास गाउँपालिका	दिलिप सिंहबुढाथोकी	९७४९५०३५००	अध्यक्ष	
११	ब्यास गाउँपालिका	हेमा भट्ट	९८४८८५६४०५ १९७४९५०९०९०	उपाध्यक्ष	
१२	ब्यास गाउँपालिका	राम दत्त जोशी	९८४८७६०३६०	प्रमुख प्रशासकीय अधिकृत	
१३	मालिकार्जुन गाउँपालिका	नरेन्द्रसिंह धामी	९८४९५२६०९२	अध्यक्ष	narendrasingdhami13@gmail.com
१४	मालिकार्जुन गाउँपालिका	पुष्पा अवस्थी	९७४९५२३६६२	उपाध्यक्ष	mrmdarchula@gmail.com.com
१५	मालिकार्जुन गाउँपालिका	-	९७५९५०३७७१	प्रमुख प्रशासकीय अधिकृत	mrmdarchula@gmail.com.com
१६	लेकम गाउँपालिका	परमानन्द जोशी	९७४९५०५४५६	अध्यक्ष	lekamr.mun@gmail.com
१७	लेकम गाउँपालिका	माधवी जोशी	९७४९९२७६४९	उपाध्यक्ष	lekamr.mun@gmail.com
१८	लेकम गाउँपालिका	-		प्रमुख प्रशासकीय अधिकृत	lekamr.mun@gmail.com
१९	शैल्य शिखर नगरपालिका	अम्मर सिंह धामी	९८५८७५९५६२	मेयर	shailyashikhar.gov@gmail.com
२०	शैल्य शिखर नगरपालिका	राजमति पाल	९८४८८३७६३६	उपमेयर/	shailyashikhar.gov@gmail.com
२१	शैल्य शिखर नगरपालिका	-		प्रमुख प्रशासकीय अधिकृत	shailyashikhar.gov@gmail.com
२२	मार्मा गाउँपालिका	जमन सिंह धामी	९७४९५०३४८६	अध्यक्ष	panerutaranath@gmail.com
२३	मार्मा गाउँपालिका	बागमति ठगुन्ना	९७४९६०४०७९	उपाध्यक्ष	panerutaranath@gmail.com
२४	मार्मा गाउँपालिका	तारानाथ पनेरु	९७५९५०३७७३	प्रमुख प्रशासकीय अधिकृत	panerutaranath@gmail.com
२५	अपी हिमाल गाउँपालिका	धर्मानन्द मन्थाल	९७५९०३९५९५	अध्यक्ष	apihimaldarchula@gmail.com
२६	अपी हिमाल गाउँपालिका	उर्मिला बोहोरा	९८६५९०२९००	उपाध्यक्ष	apihimaldarchula@gmail.com
२७	अपी हिमाल गाउँपालिका	जय सिंह धामी	९८४५३६८५६८	प्रमुख प्रशासकीय अधिकृत	apihimaldarchula@gmail.com
२८	नौगाड गाउँपालिका	प्रेम सिंह धामी	९७५९५००९७६	अध्यक्ष	naugaad@gmail.com
२९	नौगाड गाउँपालिका	गौरी ठगुन्ना	९७४९६९४९१०	उपाध्यक्ष	naugaad@gmail.com
३०	नौगाड गाउँपालिका	मोहन सिंह धामी	९७५९५०३७७२	प्रमुख प्रशासकीय अधिकृत	mohandhami@gmail.com

५. जिल्ला स्थित कार्यालय प्रमुख सम्पर्क नं तथा ठेगाना .

सि.नं	पद	कार्यालयकोनाम	कार्यालयप्रमुखको नाम	कार्यालयफोन नं.	कार्यालयमोबाईल नं. Official	व्यक्तिगतनं.
१	माननीय जिल्ला न्यायाधीश	दार्चुला जिल्ला अदालत, दार्चुला	गिरीराज गौतम	420140		9849010933
२	प्रमुख जिल्ला अधिकारी	जिल्ला प्रशासन कार्यालय, दार्चुला	खुमकान्त आचार्य	420133	9858727777	
३	सहायक प्र.जि.अ.	जिल्ला प्रशासन कार्यालय दार्चुला	टेक सिंह कुँवर	420214		9749501804 9848876276
४	का.मु.आयोजना प्रमुख	महाकाली नदि नियन्त्रण आयोजना दार्चुला	मित्र बराल	420360	9858757075	9851230300
५	सेनानी/गुल्मपति	दुर्गादल गुल्म खलंगा व्यारेक, दार्चुला	गणेश रावल	420151	9857650018	9843833969
६	प्रहरीनायब उपरीक्षक	जिल्ला प्रहरी कार्यालय दार्चुला	नवराज अधिकारी	420250/420199	9858725555	
७	स.प्र.ना.उ.	सशस्त्र प्रहरी बल, हे.क्वा., दार्चुला, नं. ५० गुल्म	भीम बहादुर चन्द	420100	9851272276 9851272238	9851258161
८	प्रमुख अनुसन्धान अधिकृत	राष्ट्रिय अनुसन्धान जिल्ला कार्यालय	हिरण्य बहादुर कुँवर	420117	9858783056	9851200145
९	जिल्ला समन्वय अधिकारी	जिल्ला समन्वय समितिको कार्यालय	कमल बहादुर थापा	410044		9841292472
१०	इकाइ प्रमुख	शिक्षा विकास तथा समन्वय इकाई	जयराज पन्त	420135		9749506760
११	आयोजना निर्देशक	चमेलिया जलविद्युत आयोजना बलाच	अजय कुमार दाहाल	994930022	9851178232	
१२	डिभिजनलवन अधिकृत	डिभिजन वन कार्यालय दार्चुला		420145	9858755145	
१३	मे.सु.	जिल्ला स्वास्थ्य कार्यालय दार्चुला		420188/420398		9845593322
१४		डिभिजन सडक कार्यालय पाटन बैतडी	शंकर खनाल	420261		9851248426
१५	नि.योजना प्रमुख	दार्चुला तिकर सडक आयोजना	दिनेश सिंह रैखोला	420119/420144	9759501887	9848875634
१६						
१७	प्रमुख संरक्षण अधिकृत	अपि नाम्पा संरक्षण क्षेत्र कार्यालय दार्चुला	किशोर मेहता	420497	9759503545	9855027244
१८						
१९	स.जिल्ला न्यायाधिवक्ता	जिल्ला सरकारी वकिल कार्यालय दार्चुला		420131	9841082647	
२०	कोष नियन्त्रक	कोष तथा लेखा नियन्त्रक कार्यालय		420177	9858757377	
२१	का.मु.मालपोत अधिकृत	मालपोत कार्यालय दार्चुला		420103	9759784504	9868748611
२२	तथ्यांक अधिकृत	जिल्ला तथ्यांक कार्यालय दार्चुला		420136		
२३	नि.कार्यालय प्रमुख	सीमा प्रशासन कार्यालय व्याँस	शतिष साह	420118		9854028690
२४	कार्यालय प्रमुख	डिभिजन सिचाई कार्यालय दार्चुला		420227	9858751876	

२५		खानेपानी तथा सरसफाई सम्पर्क कार्यालय	प्रकाश रावल	420150		9858422622 9801081560 9759504403
२६	जि.निर्वाचन अधिकारी	जिल्लानिर्वाचन कार्यालय		420221	9759503359	
२७	नि.हुलाक अधिकृत	जिल्ला हुलाक कार्यालय	चन्द्र बहादुर पाल	420120		9759511219
२८	नि.मे. सु.	गोकुलेश्वर अस्पताल गोकुले	डा.रोशन भगत चौरसिया	093-400088		9849156737
२९	नापीअधिकृत	नापी कार्यालय दार्चुला	दिपेन्द्र सिंह कुँवर	420212		9749517033
३०	कविराजनिरीक्षक	जिल्ला आयुर्वेद स्वास्थ्य केन्द्र	लोकेन्द्र प्रसाद जोशी	410059	9858755559	
३१	पशु चिकित्सक	पशु क्वारेन्टाईन कार्यालय	हरिश्चन्द्र अवस्थी	420206	9749504611	
३२	वरिष्ठउद्योग अधिकृत	घरेलु तथा साना उद्योग विकास समिति शाखा	पदम बहादुर ठकुराठी	420121	9860832788	9759503410 9841724183
३३	कार्यालय प्रमुख	कारागार कार्यालय दार्चुला	मान बहादुर खडायत	420158	9858770777	
३४	कार्यालय प्रमुख	दार्चुला विद्युत वितरण केन्द्र दार्चुला	दया राम शाह	420053/132		9849224093
३५	इकाइ प्रमुख	शिक्षा को लागी खाद्य कार्यक्रम परियोजा इकाई दार्चुला	योगेन्द्रबम	420286		9749641869
३६	कार्यालय प्रमुख	नेपाल टेलिकम दार्चुला	कृष्ण बहादुर गुरुङ	420108		9858422246
३७	कार्यालय प्रमुख	छोटी भन्सार कार्यालय	नरसिंह बडाल	420130		9848749623
३८	कार्यालय सचिव	जिल्ला खेलकूद विकास समिति	श्याम राज अवस्थी	420279		9848727732
३९	कार्यालय प्रमुख	दार्चुला जिल्ला अदालत, दार्चुला				9842073883
40	कार्यालय प्रमुख	स्याउ जोन दार्चुला	विष्णु औझा			9858275051
४१	कार्यालय प्रमुख	जिल्ला आपतकालीन कार्य संचालन केन्द्र	राजकुमार घिमिरे	४२००७८		9845056942

६. जिल्ला स्थित एम्बुलेन्सको विवरण :

क्र.स	सम्पर्क व्यक्तिको नाम	पद	संस्था	प्राथमिक फोन नं	बैकल्पिक सम्पर्क नं	बैकल्पिक सम्पर्कको नाम	बैकल्पिक फोन नम्बर
१	धनसिंह विष्ट	चालक	जिल्ला स्वास्थ्य कार्यालय	९७४९५९६९४९	०९३४२०९८८ ०९३४२०३०८	हरि ठगुन्ना	९७४९५७२००७
२	मदन सिंह धामी	चालक	गोकुलेश्वर अस्पताल	९८४८९०४८९९	०९३३००८९ ०९३४०००८८		९८४८८४०५००
३	गोविन्दसिंहधामी	चालक	स्वास्थ्य चौकीशंकरपुर पस्ती	९८६५९८६०८३		राजेन्द्र समान्त	९८६८८६५९४४
४	अम्मर सिंह धामी	चालक	शैल्यशिखर न.पा. ६	९८६५६७०८८२	९८६५८०५४६०	दान सिंह धामी	९८६५७४९७४९
५	नरसिंह धामी	चालक	मार्मा २ लटिनाथ	९७४९५२४३६९	९७५९५०७४०९	चक्र सिंह धामी	९७५९५०७४०९
६	हरक सिंह धामी	चालक	ग्वानी शैल्यशिखर नगरपालिका	९८६५८०५४६०			
दमकल सेवाको विवरण							
७	पदम राज जोशी	चालक	महाकाली नगरपालिका	९८४०३६५९३५	०९३४२०९३७	हसंराज भट्ट	९८५८७५९०५५

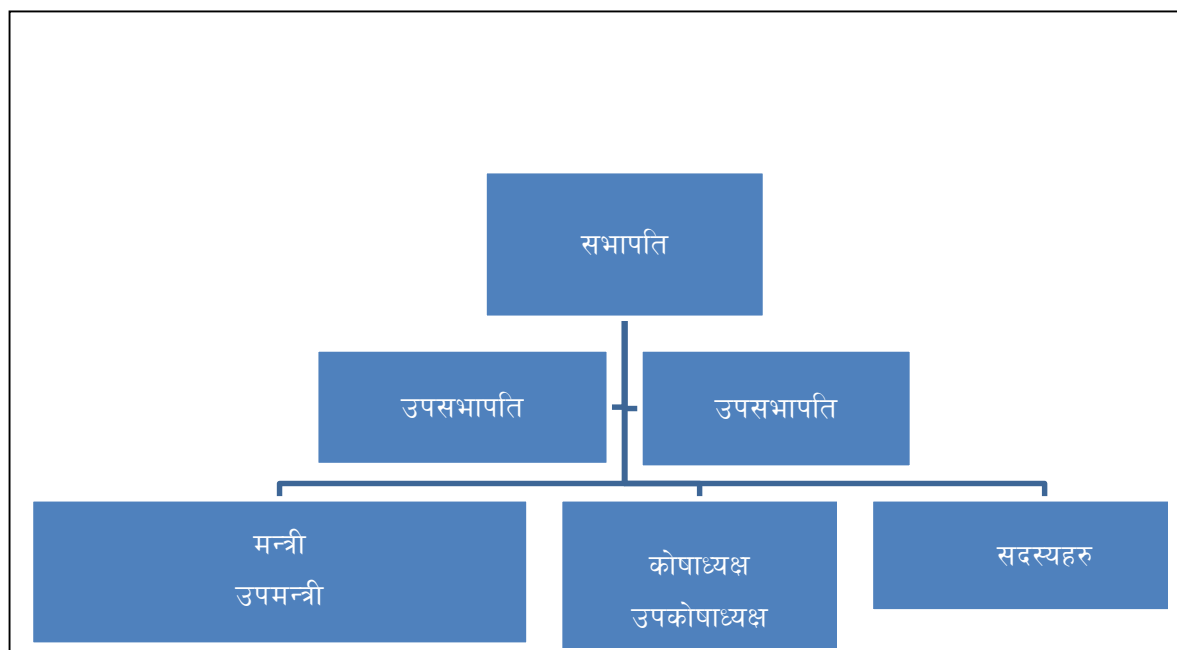
७. जिल्ला शाखामा रहेको तालिम प्राप्त जनशक्तीहरुको विवरण

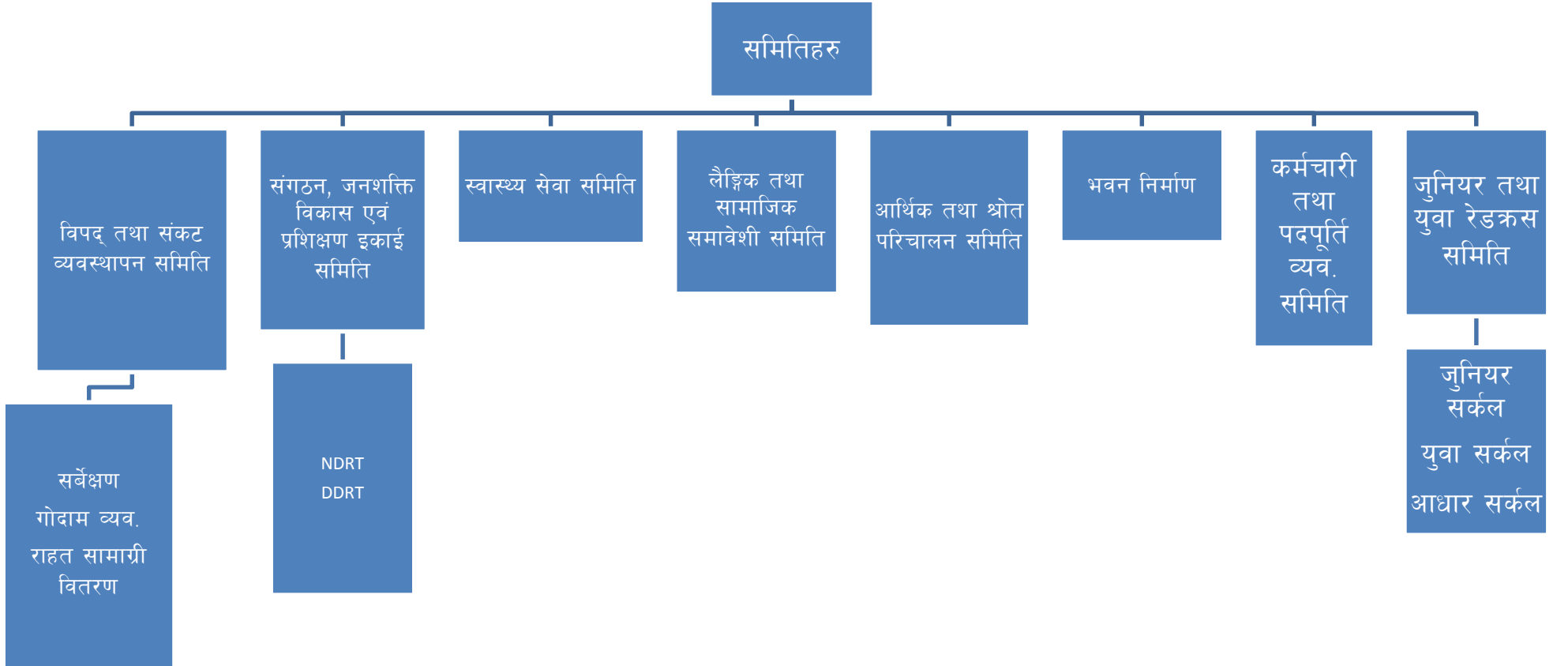
सि.नं.	विवरण	उपलब्ध संख्या
१	राष्ट्रिय विपद् प्रतिकार्य समुह स्वसेवक	४
२	जिल्ला विपद् प्रतिकार्य समुह स्वसेवक	२
३	प्राथमिक उपचार : प्राथमिक उपचार प्रशिक्षक	४
४	आधारभूत प्राथमिक उपचारक	६०
५	आधारभूत पानिजन्य (BWRT) स्वयंसेवक	२५
६	जुनियर/युवा सर्कल	३०/१६
७	पारिवारीक सम्पर्क पुनःस्थापना	३
८	एपशाखा	१२
९	कर्मचारी	२
१०	रक्तसञ्चार सेवा केन्द्र	२
११	जिल्ला शाखाको भवन	३
१२	उपशाखा भवन	२

८. सञ्चार/पत्रिका प्रकाशन

- दार्चुला सन्देश, मानसरोवरदैनिक तथा कालापानी पोष्ट, साप्ताहिक र अपि सन्देश अर्द्ध साप्ताहिक
- कालापानी, नयाँ नेपाल, दार्चुला, सारथी, मालिकार्जुन, चौलानीस्थानीय एफ.एम. रेडियो

९.नेपाल रेडक्रस सोसाइटी दार्चुला जिल्ला शाखाको सांगठनिक संरचना र जिम्मेवारी





१०. विपद् व्यवस्थापनको सांगठनिक संरचना

